

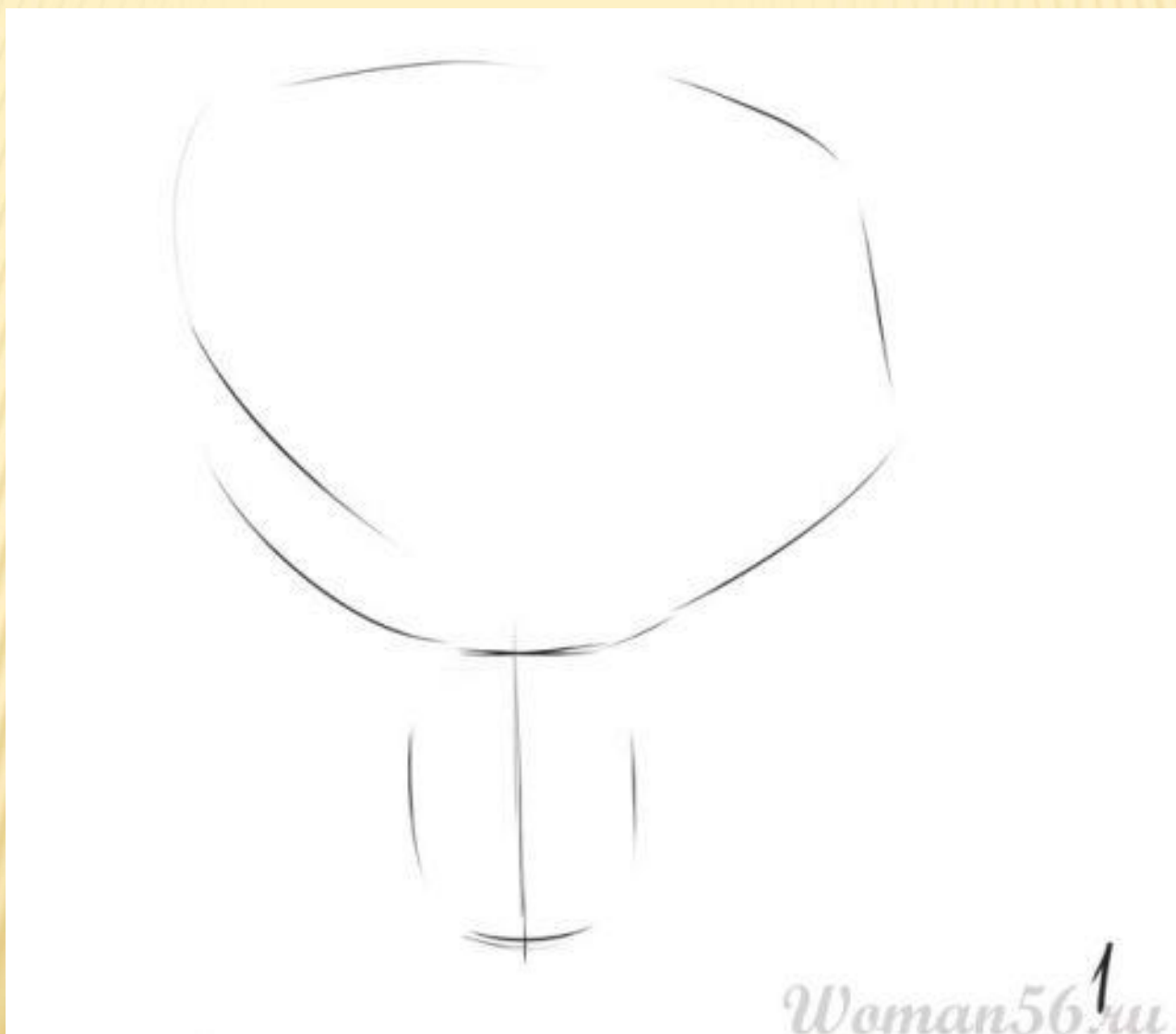


Пошаговое рисование вербы

**ВЕРБНОЕ ВОСКРЕСЕНЬЕ**

**Шаг 1.**

**Наметим контур будущей вазы, в которой будет стоять верба**



*Woman56.ru*

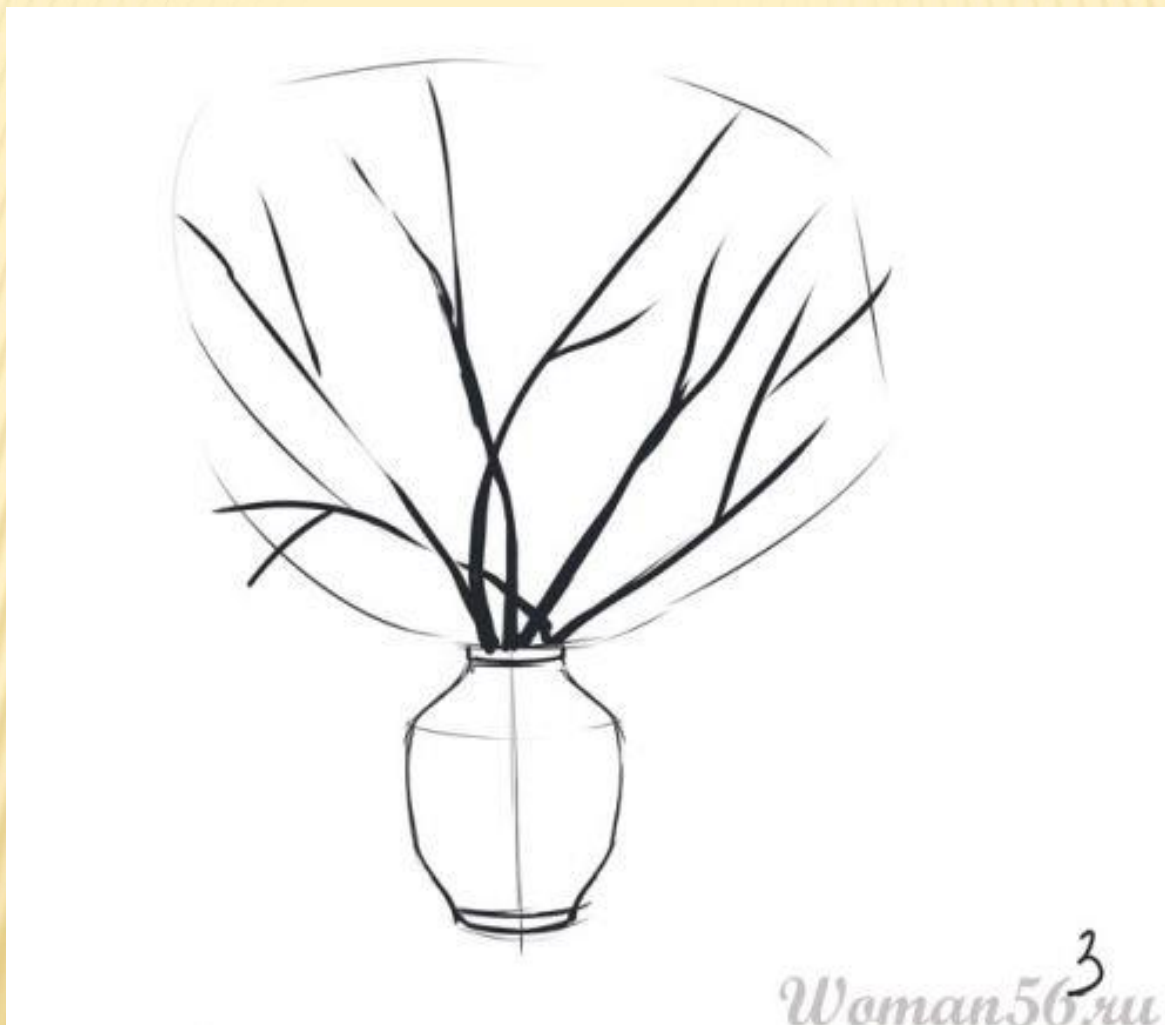
Шаг 2.

В нижней части картины более детально нарисуйте контур вазы.



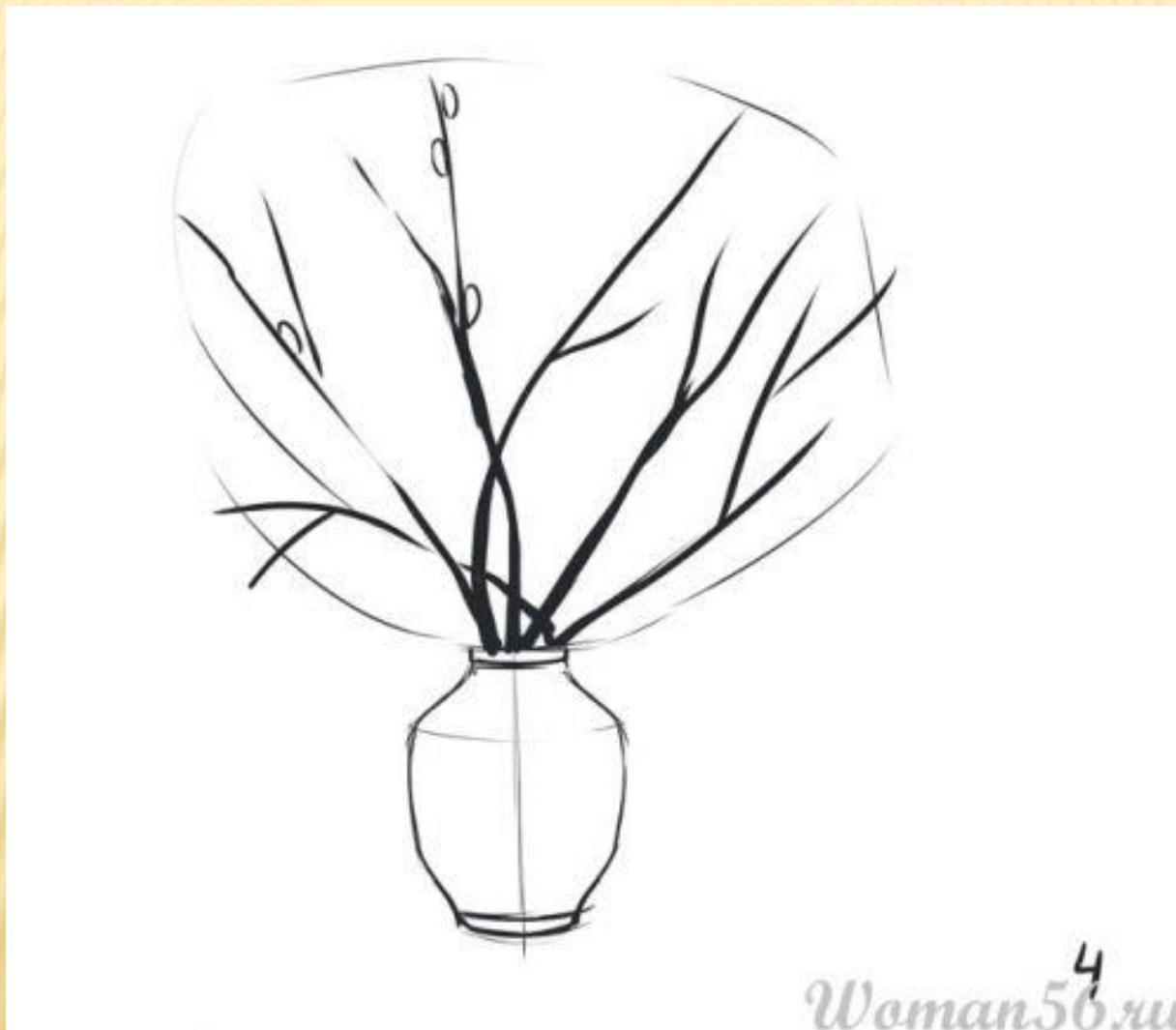
### Шаг 3.

Приступаем к прорисовке веточек вербы: от более толстых основных ветвей отходят тонкие боковые



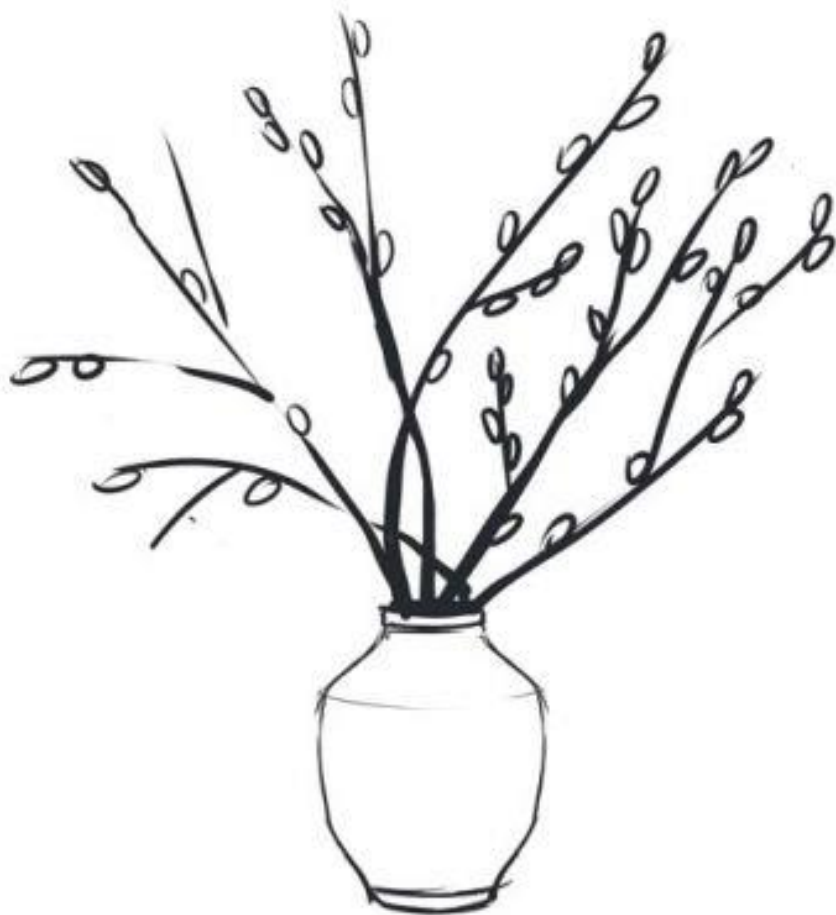
Шаг 4.

Приступаем к пушистым почкам вербы, рисуем их на ветвях



Шаг 5.

Постепенно все ветви покрываем распустившимися почками.



Шаг 6.

Несколько веточек нарисуем лежащими на столе возле вазы



Шаг 7.

На них также рисуем почки по всей длине





Шаг 8.

Возле вазы нарисуем два пасхальных яичка



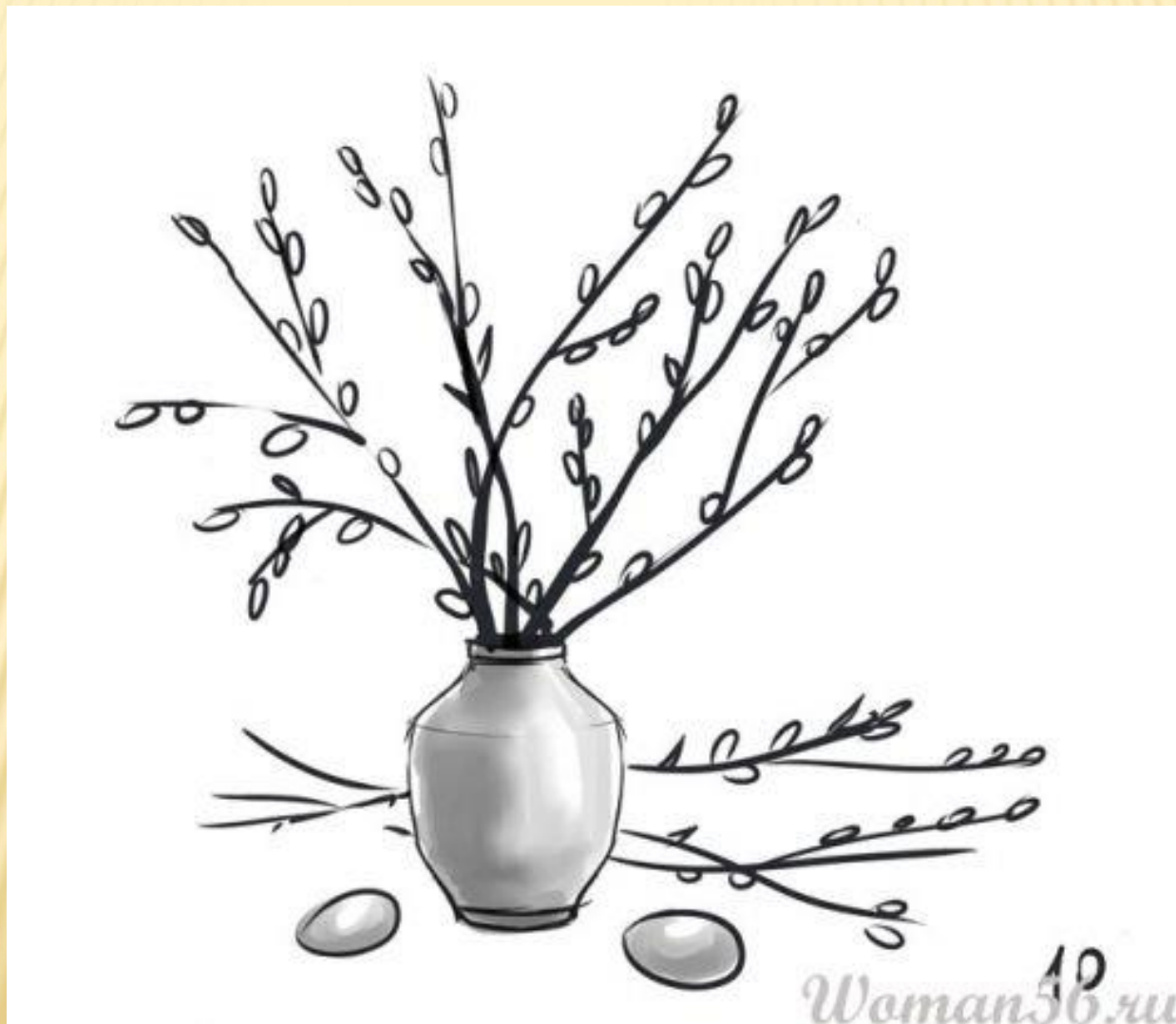
Шаг 9.

С помощью мягкой штриховки покажем игру света и тени на вазе



Шаг 10.

Тем же приемом обозначим выпуклый объем яичек



## Шаг 11.

С помощью толстого и мягкого черного карандаша обрисуйте четкий контур вазы, яиц и ветвей вербы



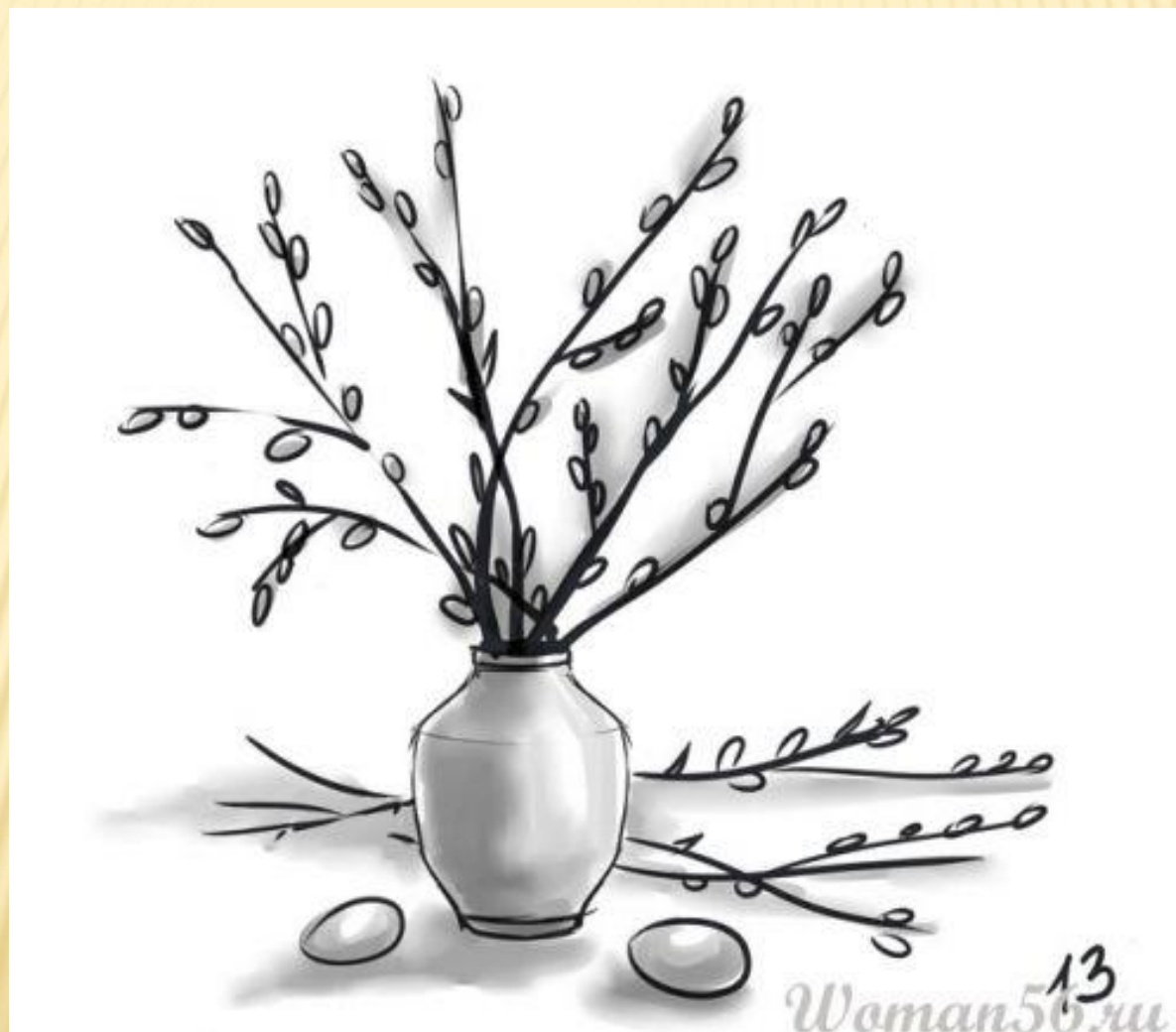
## Шаг 12.

Как нарисовать вербу на столе, чтобы она не выглядела повисшей в воздухе? Для этого наметим тень под веточками, как будто верба лежит на столе



Шаг 13.

Под вазой и яичками также покажем тень



Шаг 14.

На следующем этапе нарисуем на вазе узорную линию



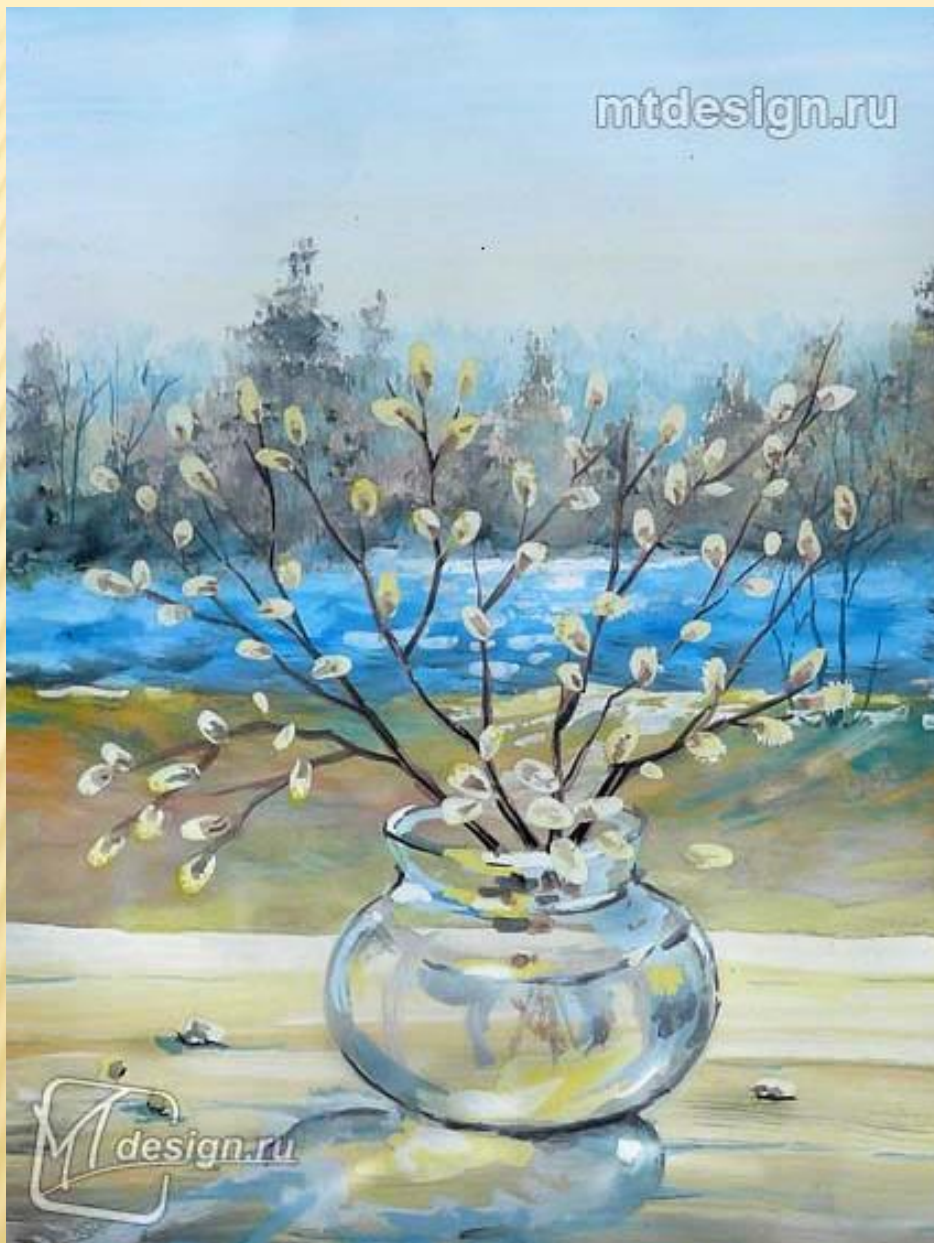
Шаг 15.

С помощью бликов придадим яичкам, веточкам вербы и вазе жизненного реализма









Верили также, что верба обладает свойствами оберега: она защищает от нечистой силы, предохраняет дом от молний, останавливает пожар, усмиряет бурю, оберегает посевы от гибели, помогает человеку в смертный час, отгоняя от него дьявола. Именно поэтому освященную вербу хранили целый год на божнице, а, принеся свежую из церкви, старую спускали по течению реки или втыкали в землю на поле.